



Recepción del céntrico Hotel The Vine, en Funchal, que sorprende por su diseño. La iluminación gira en torno a los colores del vino.



ESPECIAL PORTUGAL

En la isla
de los
grandes
hoteles

La tranquilidad y belleza de **Madeira** hacen de ella el lugar ideal para la desconexión. Los mejores establecimientos, con excelentes servicios de spa, son otro de sus atractivos.

POR JUAN CARLOS RODRÍGUEZ

SE LA CONOCE como la isla de la eterna primavera, el jardín flotante, la perla del Atlántico y, más recientemente, como la cuna de Cristiano Ronaldo. Todos estos eslóganes son válidos. Pero cuando uno pisa por primera vez este archipiélago de origen volcánico –oficialmente descubierto en el siglo XV por navegantes portugueses– entiende que los lemas publicitarios no pueden contar todo lo que este paraíso cercano ofrece. Senderismo por las >

El primitivo bosque de Laurisilva, declarado Patrimonio Mundial Natural por la Unesco, es uno de los pocos en el mundo que conserva la pureza de especies botánicas que existieron hace miles de años

➤ *levadas* (acequias), paseos por los jardines tropicales, travesías en barco, arte contemporáneo, hoteles de lujo, campos de golf, balsámicos spas, animación nocturna... Tranquila, sí, pero al mismo tiempo vibrante, la isla es tan sugerente y diversa que, tras haberla disfrutado, el hechizado visitante sólo piensa en redescubrirla de nuevo.

El archipiélago, enclavado en medio del Atlántico, a 608 km de Marruecos y a 416 km de Canarias, está formado por dos islas habitadas (Madeira y Porto Santo) y otras más inhóspitas (Desiertas y Salvajes). Recuperada en tiempo récord de las riadas que hace cuatro meses embarraron sus verdísimos paisajes, Madeira –y especialmente su capital, Funchal– vuelve a lucir radiante de cara al Festival del Atlántico, que ha tenido lugar durante este mes de junio. Esta celebración, junto a los festivales de las flores, el vino, Carnaval y las Fiestas de Fin de Año, mantienen a la isla en continua ebullición.

MEDIO AMBIENTE. Para entrar en contacto con la naturaleza, nada mejor que hacer senderismo, bicicleta o escalada a través de las *levadas*, cascadas de agua y precipicios. El primitivo bosque de Laurisilva, declarado Patrimonio Mundial Natural por la Unesco, es uno de los pocos en el mundo que conserva la pureza de especies que existieron hace miles de años.

Si se prefiere el mar a la montaña, es posible bucear en aguas impolutas, probar las olas sobre una tabla de surf en las costas de Jardim do Mar, Paul do Mar y S. Vicente o salir a capturar el merlín azul en alta mar.

Los más arriesgados pueden practicar el ala delta y el parapente, mientras los amantes del golf disponen de tres campos con vistas al océano. Quienes no se conforman con las playas artificiales de Madeira, situadas en Machico y Calheta, pueden optar por las piscinas naturales. O por la arena tostada de la vecina isla de Porto Santo.

Una visita a Funchal, ubicada en la costa sur, no estaría completa sin subir en teleférico hasta el Monte Palace Tropical Garden, descender luego

Oasis de cinco estrellas

La isla portuguesa de Madeira es un exclusivo destino turístico que cuenta con una cuidada selección de hoteles de lujo. Hay opciones modernas, con solera o de estilo asiático-africano. Hemos seleccionado nuestros favoritos.



por las cuevas dentro de un cesto empujado por un *carreiro*; repostar en las bodegas Blandy's; entrar en una quinta; visitar el Mercado dos Lavradores donde se puede adquirir desde artesanía, hasta mimbre y bordados; o relajarse en uno de sus numerosos spas (www.spasmadeira.com). No en vano, Ma-

deira es el lugar ideal para disfrutar del equilibrio perfecto entre cuerpo y mente. Además, la capital ofrece más de una decena de hoteles de lujo, con espectaculares vistas. Los paladares más exquisitos tienen parada obligada en El Gallo d'Oro, único restaurante con una estrella Michelin de la isla.

The Vine

Situado en el corazón de Funchal, el hotel es obra de Ricardo Bofill. Su acceso por el centro comercial Dolce Vita al principio despista, pero unas escaleras conducen a uno de los establecimientos más modernos y exquisitos de la capital. Dentro, las cuatro plantas están iluminadas con los colores que adquiere la viña en cada estación. Las 79 habitaciones y *suites* tienen alta tecnología. El spa aplica la vinoterapia y el restaurante Uva (junto a la piscina panorámica) está asesorado por Antoine Westermann, un tres estrellas Michelin. Desde 240 €.

WWW.HOTELTHEVINE.COM

Reid's Palace

En un acantilado con vistas a la bahía de Funchal, está este legendario hotel que se extiende sobre 10 hectáreas de jardines. Perteneció a Orient Express y lleva más de un siglo abanderando la excelencia. Fundado en 1891 por el escocés William Reid, mantiene una elegancia clásica. La brisa del mar y el canto de los pájaros se cuelan por las ventanas de sus 128 habitaciones y 35 *suites*, entre ellas la de sir Winston Churchill, quien escribió aquí sus memorias de guerra. El té de las 5 h en la terraza del Reid's es uno de los placeres más *chic*. Desde 250 €.

WWW.REIDSPALACE.COM

Choupana Hills

La sofisticación arquitectónica y la simplicidad de un spa se funden en este exótico hotel de influencia asiática y africana situado en la cima de una colina de Funchal. Las vistas de la montaña y del Atlántico son soberbias, y pueden contemplarse desde las habitaciones o desde el *jacuzzi* al aire libre. El *resort*, atravesado por una *levada* (acequia), está compuesto por 34 amplios *bungalows*. Las modernas instalaciones disponen de dos piscinas –una exterior a 26° C y otra interior a 29° C– spa, sauna, baño turco y librería. Desde 250 €.

WWW.CHOUPANAHILLS.COM

Cómo llegar:

WWW.FLYTAP.COM

NUEVO CHÁRTER SEMANAL. MADEIRA ESTARÁ MÁS CERCA GRACIAS AL VUELO DIRECTO DESDE MADRID QUE EL GRUPO MÁS COSTAS INAUGURA EL 5 DE JULIO. ESTARÁ OPERATIVO HASTA EL 20 DE SEPTIEMBRE.

MÁS INFORMACIÓN.

TURISMO DE MADEIRA: WWW.MADEIRATOURISM.ORG



PORTUGAL ESCAPADA

Lisboa

en
48 horas

Intacto su espíritu tradicional y decadente, la capital lusa se ha convertido en centro de tendencias y cultura. Repasamos en dos días sus rincones más selectos.

POR MARÍA DEL MAR
RODRÍGUEZ

LISBOA CONSERVA el encanto perdido por otras ciudades del continente arrastradas por ese viento de modernidad uniforme. Sus calles y plazas invitan a perderse y a respirar la realidad amable que sorprende a diario al visitante con los destellos de vanguardia producidos por la creatividad de nuevas generaciones lusas que piden paso. Las semillas del futuro germinan entre colinas, fados y tranvías en una ciudad que no pierde su carácter. Y es en esta interesante dualidad donde reside su bien ganado cartel de destino *cool* para una escapada urbana. >

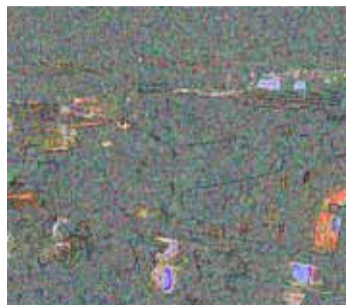


El hecho de que Lisboa esté rodeada por siete colinas hace que se creen multitud de miradores y terrazas con vistas.



VIERNES
14 h. Instalados en el centro
 La dualidad entre tradición y último grito puede disfrutarse en el magnífico Hotel Bairro Alto **1** (cuesta 200 €/noche; Praça Luís de Camões, 2), situado en el centro del Chiado. Una vez instalado en este cinco estrellas de aspecto señorial y espíritu moderno, el viajero debe asomarse a su gran terraza y disfrutar de las vistas.

WWW.BAIRROALTOHOTEL.COM



20 h. Mirador y bacalao
 A la hora del atardecer la parada obligada es alguno de los espléndidos miradores que tiene la ciudad. El de Santa Catarina **3** en el Bairro Alto, permite divisar el Puente 25 de Abril, el mar de tejados multicolor y los antiguos muelles. Desde allí, se puede ir caminando a cenar a Primavera do Jerónimo, (precio medio 15 €. Travessa da Espera, 34) a degustar un buen bacalao.



11 h. Azulejos en la Baixa
 La zona peatonal de este barrio **8** respira artesanía. Azulejos en las fachadas y adoquines puestos a mano por los *calceteiros* en el suelo. El pequeño comercio tradicional contrasta con el MUDE **9** (Museo del diseño y de la moda; entrada gratuita; en Rua Augusta, 24), que posee una pequeña tienda donde adquirir un recuerdo de algún creador portugués.

WWW.MUDE.PT



18 h. Cruzando el Tajo
 De vuelta a la Baixa, el popular transbordador a Cacilhas **13**, un pequeño pueblo lleno de sabor en el estuario del río, ofrece la experiencia de navegar el Duero en una corta travesía de 20 minutos. Una vez en la otra orilla, se puede disfrutar de una cerveza en alguno de los modestos y agradables locales que hay junto al río, como el Atira-te ao Rio (Cais do Ginjal 69-70).



DOMINGO
10 h. Historia y modernidad
 El tranvía 15 (Plaza de Figueira) es la forma más genuina de llegar hasta Belém **15** donde aguardan al visitante edificios emblemáticos como el Monasterio de los Jerónimos o la Torre de Belém. Antes de partir de vuelta, hay que degustar los famosos *pastéis* en la Antigua pastelería de Belém (0,90 €/unidad, en Rua de Belém, 84).



16 h. Café con Pessoa
 El Chiado, milagrosamente reconstruido tras el devastador incendio del verano de 1988, disfruta de un momento de especial dinamismo. El ave fénix revive sin renunciar a su carácter: sus clásicos siguen ahí. La célebre estatua de Fernando Pessoa invita a tomarse una *bica* (café solo, 1,50 €) o un *galao* (café con leche, 2 €) en la terraza de A Brasileira **2** (Rua Garrett, 120).



23 h. Copas con vistas
 La noche puede continuar con un cóctel en el Silk Club **4** (Rua da Misericórdia, 14), uno de los locales más *fashion* y también con inmejorables vistas sobre el río. Otra interesante opción es dejarse caer por alguno de los locales de la Rua da Bica de Duarte Belo **5** (Bairro Alto), una empinada calle llena de encanto diurno y muy animada por la noche.

WWW.SILK-CLUB.COM



12 h. Camino al pasado
 El Tranvía 28 (del Chiado a Graça) es la forma más genuina de llegar hasta la Feira de Ladra **10** (abierta martes y sábados), el mercadillo más conocido de Portugal cuya historia se remonta al siglo XIII. La visita permite callejear por el barrio de Alfama **11**, el único que sobrevivió al terremoto de 1755. La visita puede terminar en el soberbio mirador de Graça.



21 h. En el templo de la gastronomía lusa
 Una cena inolvidable permite desquitarse de una comida ligera. Tratándose de Lisboa, ha de ser en Tavares **14** (menú degustación, 75 € y 65-85 €/carta, en Rua da Misericórdia, 35), toda una institución gastronómica. La creatividad del joven cocinero José Avillez ha conseguido para uno de los restaurantes más antiguos de Europa (fundado en 1784) una estrella Michelin y una bocanada de aire fresco. Su técnica, aprendida en El Bulli, contrasta con los célebres y señoriales salones teñidos en color dorado, que además incluyen unas imponentes lámparas de araña.

WWW.TAVARES.RICO.PT



13 h. Despedida en el parque
 Lisboa no se entiende sin sus parques y jardines. Los domingos reflejan de manera especial su vida sencilla y calmada, ajena a nuevas nomenclaturas sobre la *slow life*. La Plaza del Príncipe Real y sus alrededores **16** ofrecen estas estampas donde el tiempo parece que no pasa; las muchas tiendas de antigüedades de la zona corroboran esta increíble sensación. Bajo las ramas del gigantesco *Cupressus lusitanica*, el árbol más grueso en Europa (2 m de diámetro), los niños juegan y los mayores toman el fresco. No, no es la Fontana de Trevi, pero parece un lugar inmejorable para decirle adiós a la ciudad a la que **ts** seguro que volveremos.



17 h. Tradición y tendencia
 Rua Garrett y alrededores es la meca del *shopping* de calidad y ofrece una animación especial las tardes de los viernes. Los más clásicos son fieles a la porcelana de Vista Alegre (Largo do Chiado, 20-23), la ropa de Casa de Paris em Lisboa (Garrett, 1) y la librería añeja de Bertrand (Garrett, 73). A vida Portuguesa (Rua Anchieta, 11) es uno de los bazares *vintage* más transitados.

WWW.AVIDAPORTUGUESA.COM



SÁBADO
10 h. Ascensor centenario
 Montar en el famoso elevador de Santa Justa **6** (1,40 €) es una experiencia que no conviene descartar, aunque haya perdido parte de su primitiva funcionalidad y haya ganado en atracción turística. Construido en acero en 1900, salva los 45 metros de desnivel que separan los barrios del Chiado y la Baixa. Una vez en éste último, aparece Rossio **7** la plaza central de Lisboa.



14 h. Arte desconocido
 Un taxi al Museo Gulbenkian **12** (4 €; los domingos, entrada gratuita; en Avenida de Berna, 45) facilita un alto en el camino para organizar una comida frugal en alguna terraza abierta a sus espléndidos jardines. Con las fuerzas repuestas, toca disfrutar del legado del magnate del petróleo Calouste Gulbenkian, que incluye obras maestras de arte persa y porcelana china.

WWW.GULBENKIAN.PT



¿DÓNDE DORMIR? Hotel Bairro Alto WWW.BAIRROALTOHOTEL.COM Hotel Lapa WWW.LAPAPALACE.COM Hotel Fontana Park WWW.FONTANAPARK-HOTEL.COM Four Seasons Hotel Ritz WWW.FOURSEASONS.COM
MÁS INFORMACIÓN: WWW.VISITPORTUGAL.COM